




# Dell™ Vostro™ 1720 szervizelési kézikönyv

[Munka a számítógép belsejében](#)  
[Részegységek beszerelése és cseréje](#)  
[Műszaki adatok](#)  
[Diagnosztika](#)  
[Rendszerbeállítás](#)

---

## Megjegyzések, figyelmeztetések és "Vigyázat" üzenetek

-  **MEGJEGYZÉS:** A MEGJEGYZÉS jelzések a számítógép biztonságosabb és hatékonyabb használatát elősegítő fontos tudnivalókra hívják fel a figyelmet.
-  **FIGYELMEZTETÉS:** A FIGYELMEZTETÉS jelzések az utasítások be nem tartása esetén esetlegesen bekövetkező hardversérülés vagy adatvesztés veszélyére hívják fel a figyelmet.
-  **VIGYÁZAT!** A VIGYÁZAT! jelzések a tárgyi és személyi sérülések veszélyére, valamint a sérülés- és életveszélyes helyzetekre hívják fel a figyelmet.

Ha az Ön által vásárolt számítógép Dell™ n Series típusú, a dokumentumban szereplő, Microsoft® Windows® operációs rendszerekkel kapcsolatos utalások nem érvényesek.

---

**A jelen dokumentumban lévő információk értesítés nélküli módosításának jogát fenntartjuk.**  
© 2009 Dell Inc. Minden jog fenntartva.

A Dell Inc. előzetes írásos engedélye nélkül szigorúan tilos a dokumentumot bármilyen módon sokszorosítani.

A szövegben használt védjegyek: a *Dell*, a *DELL* logó, a *Vostro*, *TravelLite*, *Wi-Fi Catcher*, és az *ExpressCharge*, a Dell Inc. védjegyei; az *Intel*, *Pentium*, *Celeron* és *Core* az Intel Corporation bejegyzett védjegyei; a *Bluetooth* a Bluetooth SIG, Inc. bejegyzett védjegye, amelyet a Dell licenc alapján használ; a *TouchStrip* a Zvetco Biometrics LLC védjegye; a *Blu-ray Disc* a Blu-ray Disc Association védjegye; a *Microsoft*, *Windows*, *Windows Vista* és a *Windows Vista* start gombja a Microsoft Corporation védjegye vagy bejegyzett védjegye az Egyesült Államokban és/vagy más országokban.

A dokumentumban egyéb védjegyek és védett nevek is szerepelhetnek, amelyek a védjegyet vagy nevet bejegyeztető cégre, valamint annak termékeire vonatkoznak. A Dell Inc. kijelenti, hogy a sajátjain kívül mások védjegyeire és márkaneveire nem tart igényt.

2009 május    M3d. A00

[Vissza a Tartalomjegyzék oldalra](#)

## Rendszerbeállítás

Dell™ Vostro™ 1720 szervizelési kézikönyv

- [Belépés a rendszerbeállításokba](#)
- [<F12> Menü](#)

---

### Belépés a rendszerbeállításokba

A rendszerbeállításokba történő belépéshez és a felhasználó által megadható beállítások módosításához nyomja meg az <F2> billentyűt . Ha ezzel a billentyűvel nem tud belépni a rendszerbeállításokba, indítsa újra a számítógépet, majd a billentyűzetben lévő LED-ek első felvillanásakor nyomja le az <F2> billentyűt>.

### <F12> Menü

Amikor megjelenik a Dell™ logó, az egyszeri indítás menü és a rendszer elérhető indítóeszköz-listájának megjelenítéséhez nyomja meg az <F12> funkcióbillentyűt. Az indítómenüben megjelenő eszközök listája függ a rendszerben található rendszerindító eszközöktől.

- | Belső merevlemez
- | CD/DVD/CD-RW meghajtó
- | Alaplapi NIC (integrált hálózati kártya)
- | BIOS-beállítások
- | Diagnosztika (elindítja az indítás előtti ellenőrzés Pre-boot System Assessment, PSA- diagnosztikáját)

Ez a menü akkor hasznos, ha egy megadott eszközzel szeretné indítani a számítógépet, vagy ha el szeretné indítani a rendszerdiagnosztikát. Az indítómenü használata nem módosítja a BIOS-ban tárolt indítási sorrendet.

---

[Vissza a Tartalomjegyzék oldalra](#)

## Diagnosztika


### Dell™ Vostro™ 1720 szervizelési kézikönyv

- [Az eszközök állapotjelző fényei](#)
- [LED Hibakódok](#)
- [Tápfeszültség gomb fénykódjai](#)


## Az eszközök állapotjelző fényei



Az eszközök állapotjelző fényei a csuklópántfedél közepén találhatók.

Ha a számítógép elektromos hálózati csatlakozóhoz van csatlakoztatva, a  fény az alábbiak szerint világít:

- 1 **Folyamatos kék** - az akkumulátor töltés alatt van.
- 1 **Villogó kék** - az akkumulátor majdnem teljesen fel van töltve

Ha a számítógép akkumulátorról működik, a  fény az alábbiak szerint világít:

- 1 **Kikapcsolva** - az akkumulátor megfelelő töltöttségű, vagy a számítógép ki van kapcsolva.
- 1 **Villogó sárga** - az akkumulátor töltöttségi szintje alacsony.
- 1 **Folyamatos sárga** - az akkumulátor töltöttségi szintje kritikusan alacsony.


## LED- hibakódok

Ha a számítógép nem végez indítási tesztet bekapcsoláskor, akkor ellenőrizze a következőket:

1. Ellenőrizze, hogy a számítógép tápellátásának visszajelzője világít-e.
2. Ha a visszajelző nem világít, ellenőrizze, hogy a számítógép csatlakoztatva van-e a váltóáramú elektromos hálózatra. Távolítsa el az [akkumulátort](#).
3. Ha a számítógép be van kapcsolva, de nem végez indítási tesztet, ellenőrizze, hogy a billentyűzeten található állapotjelző fények villognak-e (ez azt jelzi, hogy az indítási teszt sikeres volt, de nincs kép), illetve hogy egy adott sorrendben világítanak-e (ami rendszerproblémát jelez).

A következő táblázatban azok a lehetséges LED-kódok szerepelnek, melyek akkor jelennek meg, ha a számítógép nem végez indítási tesztet.

Megjelenés	Leírás	Következő lépés
<p>BE-VILLOG-VILLOG</p> 	Nincsenek SODIMM memóriák a gépben	<ol style="list-style-type: none"> <li>1. Helyezzen be támogatott memóriamodulokat</li> <li>2. Ha már van memória a számítógépben, helyezze be egyenként újra a modulokat.</li> <li>3. Próbáljon ki egy biztosan jól működő memóriát egy másik számítógépből, vagy cserélje ki a memóriamodult.</li> <li>4. Cserélje ki az alaplapot.</li> </ol>
<p>VILLOG-BE-BE</p> 	Alaplaphiba	<ol style="list-style-type: none"> <li>1. Helyezze be újra a processzort.</li> <li>2. Cserélje ki az alaplapot.</li> <li>3. Cserélje ki a processzort.</li> </ol>
<p>VILLOG-BE-VILLOG</p> 	LCD-kijelző hiba	<ol style="list-style-type: none"> <li>1. Csatlakoztassa újra az LCD kábelt.</li> <li>2. Cserélje ki az LCD-kijelzőt.</li> <li>3. Cserélje ki a videokártyát/alaplapot.</li> </ol>
<p>KI-VILLOG-KI</p>		<ol style="list-style-type: none"> <li>1. Helyezzen be kompatibilis memória modulokat.</li> <li>2. Amennyiben két modul van a számítógépben, az egyiket</li> </ol>

	Memória-kompatibilitási hiba	távolítsa el és ellenőrizze a működést. Próbálja ki a másik memóriamodult ugyanabban a memórfoglalatban és tesztelje. Tesztelje a másik memóriahelyet mindkét memória modulal. 3. Cserélje ki a memóriát. 4. Cserélje ki az alaplapot.
BE-VILLOG-BE 	A memóriát a rendszer érzékeli, de az hibás.	1. Helyezze be ismét a memóriát. 2. Amennyiben két modul van a számítógépben, az egyiket távolítsa el és ellenőrizze a működést. Próbálja ki a másik memóriamodult ugyanabban a memórfoglalatban és tesztelje. Tesztelje a másik memóriahelyet mindkét memóriamodullal. 3. Cserélje ki a memóriát. 4. Cserélje ki az alaplapot.
KI-VILLOG-VILLOG 	Modemhiba	1. Helyezze be újra a modemet. 2. Cserélje ki a modemet. 3. Cserélje ki az alaplapot.
VILLOG-VILLOG-VILLOG 	Alaplaphiba	1. Cserélje ki az alaplapot.
VILLOG-VILLOG-KI 	Az Option ROM hibája	1. Helyezze be újra az eszközt. 2. Cserélje ki az eszközt. 3. Cserélje ki az alaplapot.
KI-BE-KI 	Tárolóeszköz-hiba	1. Helyezze be újra a merevlemez, vagy optikai lemezt. 2. Ellenőrizze a számítógépet csak a merevlemezrel, majd csak az optikai meghajtóval. 3. Cserélje ki a hibát okozó eszközt. 4. Cserélje ki az alaplapot.
VILLOG-VILLOG-BE 	Videokártya-hiba	1. Cserélje ki az alaplapot.

## A tápfeszültség gomb fénykódjai

A számítógép elején, a tápfeszültség gombon található tápfeszültség LED villogó vagy folyamatos fénnel jelzi a különböző állapotokat:

- 1 Nem világít: A rendszer ki van kapcsolva (S5 vagy mechanikus kikapcsolás (nincs váltóáram))
- 1 Folyamatos sárga: Rendszerhiba, de a tápellátás megfelelő – normál működési állapot (S0)
- 1 Villogó sárga: Rendszerhiba, amely a tápellátást is érinti (csak +5VSB), Vreg hiba, illetve hiányzó vagy hibás processzor
- 1 Villogó zöld: A rendszer energiatakarékos állapotban (S1, S3 vagy S4) van. (a villogás gyakorisága: 1 Hz) Nincs hiba.
- 1 Folyamatos zöld: A rendszer teljesen működik, és S0 (BE) állapotban van

[Vissza a Tartalomjegyzék oldalra](#)

[Vissza a Tartalomjegyzék oldalra](#)

## Alkatrészek beszerelése és cseréje

Dell™ Vostro™ 1720 szervizelési kézikönyv

- [Akkumulátor](#)
- [Hozzáférési panel](#)
- [Merevlemez](#)
- [Memória](#)
- [Hőnyelő és processzor](#)
- [Csuklópántfedél](#)
- [Csuklótámasz](#)
- [Alaplap](#)
- [Kijelzőelőlap](#)
- [Kamera](#)
- [A kijelzőegység csuklópántjai](#)
- [A bekapcsoló- és a multimédia gomb tartói](#)
- [Gombelem](#)
- [Optikai meghajtó](#)
- [Vezeték nélküli helyi hálózati \(WLAN\) kártya](#)
- [Ventilátor](#)
- [Belső Bluetooth®-technológiás vezeték nélküli kártya](#)
- [Billentyűzet](#)
- [USB/IEEE 1394 kártya](#)
- [Kijelzőegység](#)
- [Kijelzőinverter](#)
- [LCD- kijelző panelje](#)
- [Hangszóróegység](#)

---


[Vissza a Tartalomjegyzék oldalra](#)

[Vissza a Tartalomjegyzék oldalra](#)

## Műszaki adatok


Dell™ Vostro™ 1720 szervizelési kézikönyv

- [Processzor](#)
- [Rendszerinformációk](#)
- [ExpressCard™](#)
- [8 az 1-ben combo kártya csatlakozó](#)
- [Memória](#)
- [Portok és csatlakozók](#)
- [Kommunikáció](#)
- [Videokártya](#)
- [Hangkártya](#)
- [Kijelző](#)
- [Billentyűzet](#)
- [Érintőpad](#)
- [Ujjlenyomat-olvasó](#)
- [Kamera](#)
- [Akkumulátor](#)
- [Váltakozó áramú adapter](#)
- [Fizikai jellemzők](#)
- [Környezetvédelem](#)

 **MEGJEGYZÉS:** A kínált opciók régióként eltérőek lehetnek. A számítógép konfigurációjával kapcsolatos további információkért kattintson a **Start** menü (Windows XP alatt **Start**) → **Súgó és támogatás** elemére, majd válassza a számítógéppel kapcsolatos információk megjelenítését.

Processzor	
Processzor típusa	Intel® Core™2 Duo (2,0 - 2,66 GHz) Intel Celeron® (2,0 - 2,2 GHz) Intel Celeron Dual Core (1,66 - 1,86 GHz) processzor
L1 gyorsítótár	32 kB utasításonként, 32 kB-os adatgyorsítótár magonként
L2 gyorsítótár	3 MB vagy 6 MB, megosztott
Külső buszsebesség	1067 MHz

Rendszerinformációk	
Rendszer chipkészlete	Intel GM45 vagy Intel PM45 chipkészlet
Adatbusz szélessége	64 bit
DRAM-busz szélessége	kétcsatornás, 64 bites busz
Processzor címbuszának szélessége	36 bit
Flash-EPROM	1 MB
PCI-busz (csak különálló grafikus kártya esetén)	x16 PCI Express

ExpressCard™	
 <b>MEGJEGYZÉS:</b> Az ExpressCard kártyanyílás csak ExpressCard kártyákhoz hoz használható. A PC-kártyákat NEM támogatja.	
ExpressCard vezérlő	beépített
ExpressCard csatlakozó	54 mm-es ExpressCard bővítőhely (USB- és PCIe alapú interfészeket is támogat)
Támogatott kártyák	34 mm-es és 54 mm-es ExpressCard kártyák

8 az 1-ben memóriakártya-olvasó	
Memóriakártya vezérlője	O2Micro OZ888
Memóriakártya csatlakozója	8 az 1-ben combo kártya csatlakozó
Támogatott kártyák	SecureDigital (SD), SDIO, MultiMediaCard (MMC), Memory Stick, Memory Stick Pro, xD-Picture kártya, nagy sebességű SD, és nagy sűrűségű SD

Memória	
Memóriamodul-csatlakozó	két DIMM-foglalat
Memóriamodul kapacitásai	1 GB (egy DIMM) 2 GB (egy vagy két DIMM) 4 GB (2 DIMM) 8 GB (két DIMM, 64 bites Windows Vista operációs rendszer szükséges)
Memória típusa	DDR2 800 MHz (ha a chipkészlet és/vagy a processzorkombináció támogatja); csak nem-ECC memória.

Minimális memóriaméret	1 GB
Maximális memóriaméret	8 GB (64-bites Windows Vista operációs rendszer szükséges)

<b>Portok és csatlakozók</b>	
Hang	Mikrofoncsatlakozó, sztereó fehallgató- /hangszórcsatlakozó
IEEE 1394	1 db 4 tűs csatlakozó
Dokkoló	Csak opcionális USB-portreplikátor Egy fél méretű Mini-Card bővítőhely WLAN számára
Mini-Card támogatás (belső bővítőnyílások)	Egy fél méretű Mini-Card bővítőhely WLAN számára Egy USB-alapú elosztókártya Bluetooth&#174; vezeték nélküli technológiával (Dell Wireless 355)
Hálózati adapter	RJ-45 csatlakozó
USB, USB PowerShare, eSATA	Hat USB 2.0 csatlakozó
Videokártya	15 tűs VGA videocsatlakozó

<b>Kommunikáció</b>	
Modem	Csak külső USB-modem (opcionális) használata támogatott
Hálózati adapter	10/100/1000 Ethernet LAN az alaplapon
Vezeték nélküli	WLAN PCI-e Mini-Card, Bluetooth 2.0 kártya
Mobil szélessáv	Nincs
GPS	Nincs

<b>Videokártya</b>	
Videokártya típusa	Alaplaphoz integrált (hardveres gyorsítású) Különálló
Képernyővezérlő	Integrált grafikus kártya: Intel Extreme Különálló videokártya: NVIDIA GeForce 9400M GS (NB9M-GS), 128 bites
Adatbusz	Integrált video- vagy PCI-Express x16 grafikus kártya
Videomemória	Integrált videokártya: legfeljebb 256 MB megosztott memória Különálló videokártya: 512 MB kiosztott memória
Videokimenet	Monitorcsatlakozó és többfunkciós DisplayPort
LCD-interfész	LVDS

<b>Hangkártya</b>	
Hangkártya típusa	Csúcsminőségű audiokártya (HDA)
Audiovezérlő	IDT 92HD81
Sztereó átalakítás	24 bites (analóg-digitális és digitális-analóg)
Interfészek:	
Belső	Belső csúcsminőségű audiokártya
Külső	Mikrofonbemenet, sztereó fehallgató- /hangszórkimenet
Hangszóró	Egy 2W teljesítményű, 4 ohmos hangsugárzókkal
Belső hangszóróerősítő	2W, sztereó
Hangerőszabályozás	Programmenük, médiavezérlő gombok

<b>Kijelző</b>	
Típus (TFT aktív mátrix)	17 hüvelykes WXGA+/WUXGA
Méret	
Magasság	245 mm
Szélesség	383 mm
Átló	431 mm
Maximális felbontás:	
WXGA+ csillogásmentes réteggel	1440 x 900 képpont 18 bites színmélységgel (262 K)
WUXGA, TrueLife	1920 x 1200 képpont 18 bites színmélységgel (262 K)
Frissítési frekvencia	60 Hz
Működési szög	0° (zárva) - 160°

Látószög:	
Vízszintes	WXGA+: 55/55°
Függőleges	WXGA+: 45/45°
Képpontméret:	WXGA 0,258 mm WUXGA TrueLife-technológiával 0,23 mm
Vezérlők	A fényerő a billentyűzetről állítható.

<b>Billentyűzet</b>	
Billentyűk száma	105 (Egyesült Államok és Kanada); 106 (Európa); 109 (Japán)
Elrendezés	QWERTY/AZERTY/Kanji
Méret	
Normál	Teljes méret
Maximális méret	359.40 mm x 118.90 mm x 5.20 mm

<b>Érintőpad</b>	
X/Y pozíciós felbontás (grafikustábla-üzemmód)	240 cpi
Méret	
Szélesség	73.70 mm
Magasság	43.10 mm

<b>Ujjlenyomat-olvasó (opcionális)</b>	
Típus	UPEK TCS3 TouchStrip™ CMOS aktív kapacitív pixelérzékelő technológiával ellátott érzékelőcsík

<b>Kamera (opcionális)</b>	
Állóképfelbontás	1,3 megapixel

<b>Akkumulátor</b>	
Típus	
6 cellás lítium-ion akkumulátor	56 Wh
8 cellás lítium-ion akkumulátor	74 Wh
Méret	
Mélység	
6 és 8 cellás lítium-ion akkumulátor	49,97 mm
Magasság	
6 és 8 cellás lítium-ion akkumulátor	20,2 mm
Szélesség	
6 és 8 cellás lítium-ion akkumulátor	271 mm
Súly	
6 cellás lítium-ion akkumulátor	338,7 g
8 cellás lítium-ion akkumulátor	429,6 g
Feszültség	
6 cellás lítium-ion akkumulátor	11,1 V
8 cellás lítium-ion akkumulátor	14,8 V
Működési idő (megközelítőleg)	4-5 óra (6 cella) 6 óra vagy több (8 cella) MEGJEGYZÉS: Az üzemidő függ az üzemi körülményektől, és jelentősen csökkenhet bizonyos nagy áramfelvételi körülmények között.
Élettartam (körülbelül)	1 év
Hőmérséklettartomány	
Működési	0 - 40 °C
Tárolási	-10 - 65 °C
Gombelem	CR2032

<b>Váltakozó áramú adapter</b>	
Bemeneti feszültség	100 - 240V váltóáram (90W)
Bemeneti áramerősség (maximum)	1,5 A (90W)



Bemeneti frekvencia	50-60 Hz (90W)
Hőmérséklettartomány	
Működési	0 - 35 °C
Tárolási	-40 - 65 °C
Kimeneti feszültség	19,5 V egyenáram
Kimenő áram	5,62 A (legfeljebb 4 másodperces impulzusnál); 4,62 A (folyamatos)
<b>Méretetek</b>	
Magasság	15 mm
Szélesség	66 mm
Mélység	127 mm
Súly	0,29 kg
PA-10 90 W-os D-sorozatú váltóáramú adapter:	
Kimeneti feszültség	19,5 V egyenáram
Kimenő áram	4,62 A
Magasság	33,8 mm
Szélesség	60,9 mm
Mélység	153,4 mm
Súly (kábelekkel)	0,46 kg
PA-3E 90 E sorozatú váltóáramú adapter:	
Kimeneti feszültség	19,5 V egyenáram
Kimenő áram	4,62 A
Magasság	15 mm
Szélesség	70 mm
Mélység	147 mm
Súly	0,34 kg

<b>Fizikai jellemzők</b>	
Magasság	Elöl: 29 mm Hátul: 40,5 mm
Szélesség	393 mm
Mélység	286 mm
Súly (4 cellás akkumulátorral):	3,09 kg
Súly (4- cellás akkumulátorral):	3,18 kg

<b>Környezetvédelem</b>	
Hőmérséklettartomány	
Működési	0 - 35 °C
Tárolási	-40 - 65 °C
Relatív páratartalom (maximum):	
Működési	10 - 90% (nem lecsapódó)
Tárolási	5 - 95% (nem lecsapódó)
Maximális rázkódás (a felhasználói környezetet szimuláló, véletlenszerű rázkódási spektrumot használva):	
Működési	0,66 GRMS
Tárolási	1,30 GRMS
Maximális rázkódás (a merevlemez fejének alaphelyzetében mérve egy 2 milliszekundumos fél- szinuszos hullám erejéig):	
Működési	143 G
Tárolási	163 G
Magasság (maximum):	
Működési	-15,2 - 3048 m
Tárolási	-15,2 - 3048 m
Légekörszennyezési szint	legfeljebb G2-es osztályú, az ANSI/ISA-S71.04-1985 jelű szabvány szerint

---

[Vissza a Tartalomjegyzék oldalra](#)

[Vissza a Tartalomjegyzék oldalra](#)

## Hozzáférési panel

Dell™ Vostro™ 1720 szervizelési kézikönyv

**⚠ VIGYÁZAT!** A számítógép belsejében végzett munka előtt olvassa el figyelmesen a számítógéphez mellékelte biztonsági tudnivalókat. További biztonsági útmutatásokat a [www.dell.com/regulatory\\_compliance](http://www.dell.com/regulatory_compliance) címen található, a szabályozási megfelelést ismertető honlapon találhat.

### A hozzáférési panel eltávolítása



1. Kövesse a [Mielőtt elkezdene dolgozni a számítógép belsejében](#) című fejezetben leírt eljárásokat.
2. Távolítsa el az [akkumulátort](#) a számítógépből.



3. Távolítsa el a nyolc csavart a hozzáférési panelből.



4. Emelje meg a hozzáférési panelnek a számítógép közepéhez legközelebb eső sarkát.



5. Távolítsa el a hozzáférési panelt.



---

[Vissza a Tartalomjegyzék oldalra](#)

[Vissza a Tartalomjegyzék oldalra](#)

## Akkumulátor

Dell™ Vostro™ 1720 szervizelési kézikönyv

**⚠ VIGYÁZAT!** A számítógép belsejében végzett munka előtt olvassa el figyelmesen a számítógéphez mellékelte biztonsági tudnivalókat. További biztonsági útmutatásokat a [www.dell.com/regulatory\\_compliance](http://www.dell.com/regulatory_compliance) címen található, a szabályozási megfelelést ismertető honlapon találhat.

### Az akkumulátor eltávolítása



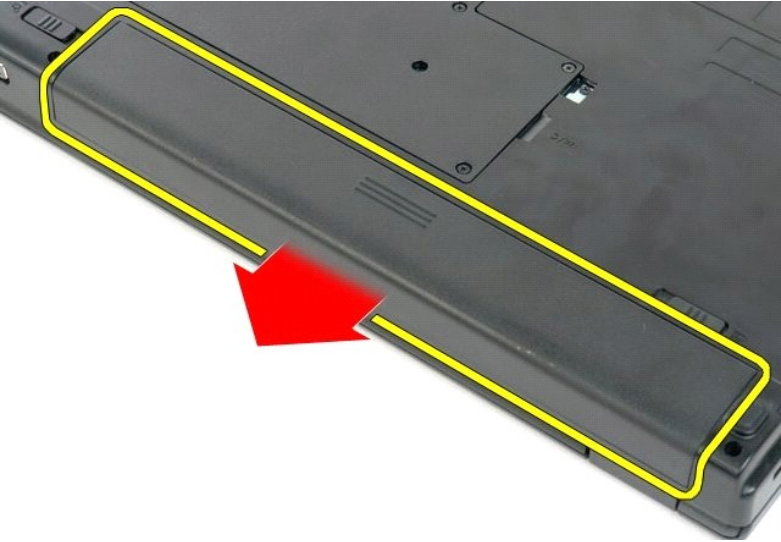
1. Kövesse a [Mielőtt elkezdene dolgozni a számítógép belsejében](#) című fejezetben leírt eljárásokat.



2. Csúsztassa az akkumulátor reteszeit nyitott pozícióba.



3. Eltávolításhoz csúsztassa az akkumulátort a számítógép hátulja felé.



---

[Vissza a Tartalomjegyzék oldalra](#)

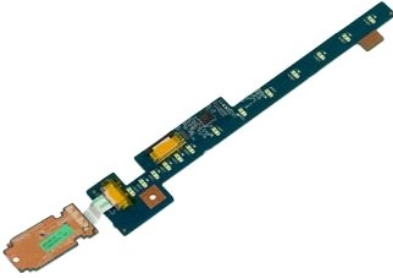
[Vissza a Tartalomjegyzék oldalra](#)

## A bekapcsoló- és multimédiagomb tartója

Dell™ Vostro™ 1720 szervizelési kézikönyv

**⚠ VIGYÁZAT!** A számítógép belsejében végzett munka előtt olvassa el figyelmesen a számítógéphez mellékelt biztonsági tudnivalókat. További biztonsági útmutatásokat a [www.dell.com/regulatory\\_compliance](http://www.dell.com/regulatory_compliance) címen található, a szabályozási megfelelést ismertető honlapon találhat.

### A bekapcsoló- és a multimédia gomb tartójának eltávolítása



1. Kövesse a [Mielőtt elkezdene dolgozni a számítógép belsejében](#) című fejezetben leírt eljárásokat.
2. Távolítsa el az [akkumulátort](#) a számítógépből.
3. Vegye le a [csuklópántfedelelet](#) a számítógépről.



4. Távolítsa el a bekapcsológomb tartóját a számítógéphez rögzítő csavart.



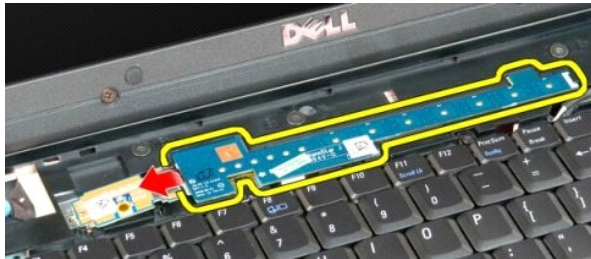
5. Csúsztassa jobbra a bekapcsológomb tartóját.



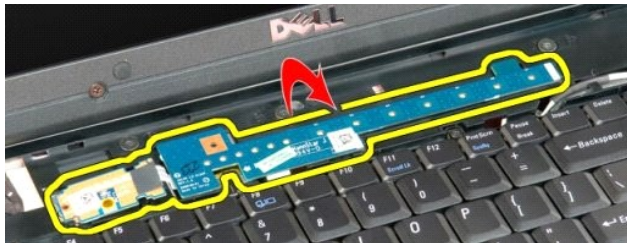
6. Távolítsa el a multimédia gomb tartóját a számítógéphez rögzítő csavart.



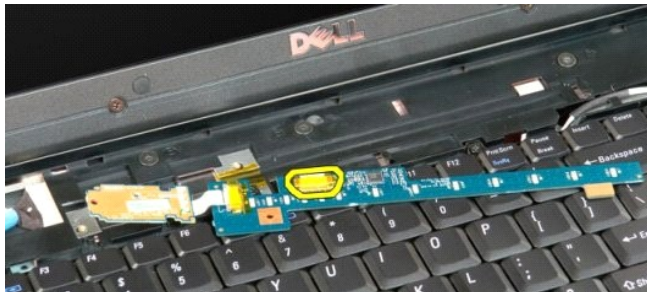
7. Csúsztassa a balra a multimédia gomb tartóját.



8. Fordítsa a multimédia gomb tartóját a billentyűzetre.



9. Válassza le az adatkábelt a multimédia gomb tartójáról.



10. Távolítsa el a két gomb tartóját a számítógépből.





---

[Vissza a Tartalomjegyzék oldalra](#)

[Vissza a Tartalomjegyzék oldalra](#)

## Gomblem

Dell™ Vostro™ 1720 szervizelési kézikönyv

**⚠ VIGYÁZAT!** A számítógép belsejében végzett munka előtt olvassa el figyelmesen a számítógéphez mellékelt biztonsági tudnivalókat. További biztonsági útmutatásokat a [www.dell.com/regulatory\\_compliance](http://www.dell.com/regulatory_compliance) címen található, a szabályozási megfelelést ismertető honlapon találhat.

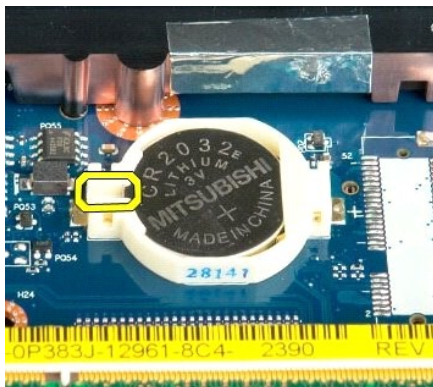
### A gomblem eltávolítása



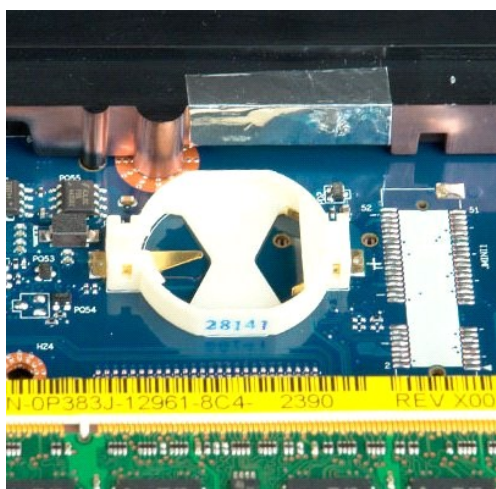
1. Kövesse a [Mielőtt elkezdene dolgozni a számítógép belsejében](#) című fejezetben leírt eljárásokat.
2. Távolítsa el az [akkumulátort](#) a számítógépből.
3. Távolítsa el a [hozzáférési panelt](#) a számítógépből.



4. Helyezzen egy vonalzó a nyílásba, és gyengéden emelje fel a gomblemet.



5. Távolítsa el a gomblemet.



---

[Vissza a Tartalomjegyzék oldalra](#)

[Vissza a Tartalomjegyzék oldalra](#)

## Kijelzőelőlap

Dell™ Vostro™ 1720 szervizelési kézikönyv

**⚠ VIGYÁZAT!** A számítógép belsejében végzett munka előtt olvassa el figyelmesen a számítógéphez mellékelt biztonsági tudnivalókat. További biztonsági útmutatásokat a [www.dell.com/regulatory\\_compliance](http://www.dell.com/regulatory_compliance) címen található, a szabályozási megfelelést ismertető (angol nyelvű) honlapon találhat.

### A kijelzőelőlap eltávolítása



1. Kövesse a [Mielőtt elkezdene dolgozni a számítógép belsejében](#) című fejezetben leírt eljárásokat.
2. Távolítsa el a [kijelzőegységet](#) a számítógépből.



3. Távolítsa el a nyolc, gumiből készült csavarfedelelet a kijelzőelőlapról.



4. Távolítsa el az előlapot a kijelzőegységhez rögzítő nyolc csavart.



5. Távolítsa el az előlapot a kijelzőegységről.



[Vissza a Tartalomjegyzék oldalra](#)

## Kamera

Dell™ Vostro™ 1720 szervizelési kézikönyv

**⚠ VIGYÁZAT!** A számítógép belsejében végzett munka előtt olvassa el figyelmesen a számítógéphez mellékelte biztonsági tudnivalókat. További biztonsági útmutatásokat a [www.dell.com/regulatory\\_compliance](http://www.dell.com/regulatory_compliance) címen található, a szabályozási megfelelést ismertető honlapon találhat.

### A kamera eltávolítása



1. Kövesse a [Mielőtt elkezdene dolgozni a számítógép belsejében](#) című fejezetben leírt eljárásokat.
2. Távolítsa el a [kijelzőegységet](#) a számítógépből.
3. Távolítsa el az [előlapot](#) a kijelzőegységről.



4. Távolítsa el a kamerát a kijelzőegységhez rögzítő csavart.



5. Emelje ki a kamerát a tartókeretből.



6. Válassza le a kamera adatkábelét.



7. Távolítsa el a kamerát a kijelzőegységről.







[Vissza a Tartalomjegyzék oldalra](#)

## A kijelzőegység csuklópántjai

Dell™ Vostro™ 1720 szervizelési kézikönyv

**⚠ VIGYÁZAT!** A számítógép belsejében végzett munka előtt olvassa el figyelmesen a számítógéphez mellékelte biztonsági tudnivalókat. További biztonsági útmutatásokat a [www.dell.com/regulatory\\_compliance](http://www.dell.com/regulatory_compliance) címen található, a szabályozási megfelelést ismertető (angol nyelvű) honlapon találhat.

### A kijelzőegység csuklópántjainak eltávolítása



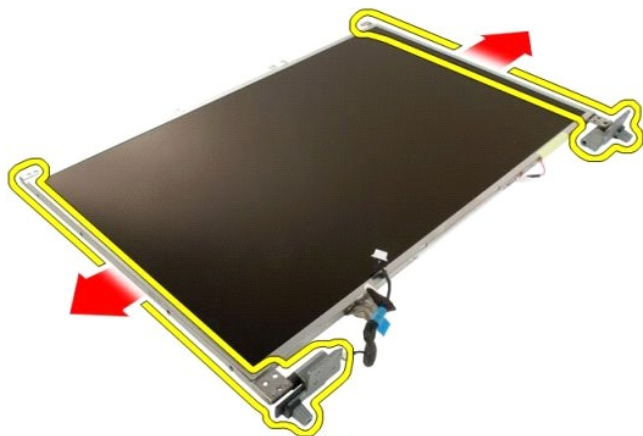
1. Kövesse a [Mielőtt elkezdene dolgozni a számítógép belsejében](#) című fejezetben leírt eljárásokat.
2. Távolítsa el a [kijelzőegységet](#) a számítógépből.
3. Távolítsa el az [előlapot](#) a Kijelzőegységről.
4. Távolítsa el az [LCD-kijelző paneljét](#) a kijelzőegységből.



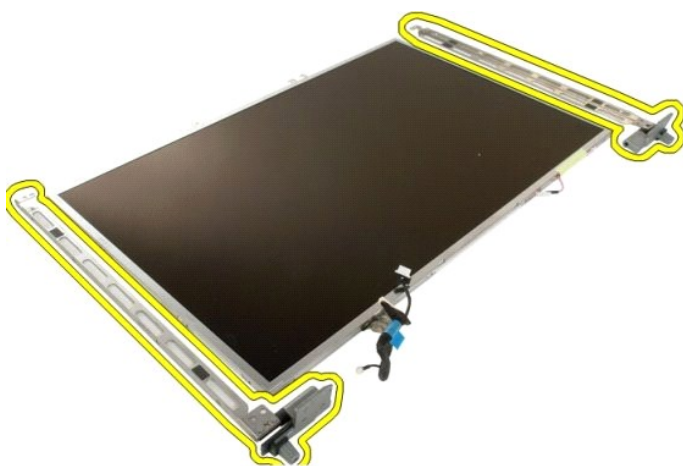
5. Távolítsa el a csuklópántokat a kijelzőpanelhez rögzítő nyolc csavart.



6. Csúsztassa a csuklópántokat a kijelzővel ellentétes irányba.



7. Távolítsa el a kijelzőpanel csuklópántjait a kijelzőpanelről.



[Vissza a Tartalomjegyzék oldalra](#)

## Kijelzőinverter

Dell™ Vostro™ 1720 szervizelési kézikönyv

**⚠ VIGYÁZAT!** A számítógép belsejében végzett munka előtt olvassa el figyelmesen a számítógéphez mellékelt biztonsági tudnivalókat. További biztonsági útmutatásokat a [www.dell.com/regulatory\\_compliance](http://www.dell.com/regulatory_compliance) címen található, a szabályozási megfelelést ismertető honlapon találhat.

### A kijelzőinverter eltávolítása

1. Kövesse a [Mielőtt elkezdene dolgozni a számítógép belsejében](#) című fejezetben leírt eljárásokat.
2. Távolítsa el a [kijelzőegységet](#) a számítógépből.



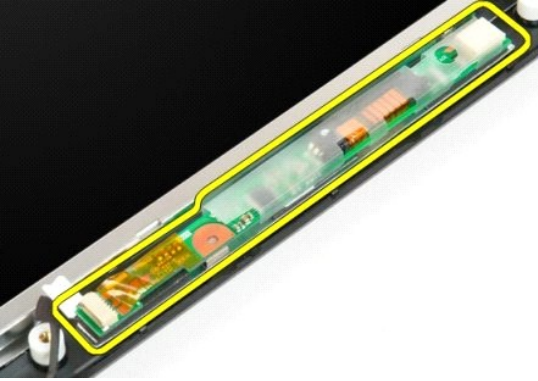
3. Csatlakoztassa le az adatkábelt a kijelzőinverterről.



4. Csatlakoztassa le a hálózati kábelt a kijelzőinverterről.



5. Távolítsa el az invertert a kijelzőegységéből.



---

[Vissza a Tartalomjegyzék oldalra](#)

[Vissza a Tartalomjegyzék oldalra](#)

## Az LCD-kijelző panelje

Dell™ Vostro™ 1720 szervizelési kézikönyv

**⚠ VIGYÁZAT!** A számítógép belsejében végzett munka előtt olvassa el figyelmesen a számítógéphez mellékelte biztonsági tudnivalókat. További biztonsági útmutatásokat a [www.dell.com/regulatory\\_compliance](http://www.dell.com/regulatory_compliance) címen található, a szabályozási megfelelést ismertető honlapon találhat.

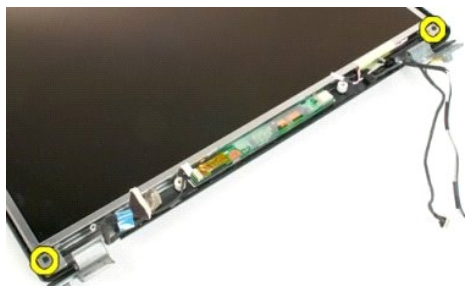
### Az LCD-kijelző paneljének eltávolítása



1. Kövesse a [Mielőtt elkezdene dolgozni a számítógép belsejében](#) című fejezetben leírt eljárásokat.
2. Távolítsa el a [kijelzőegységet](#) a számítógépből.
3. Távolítsa el az [előlapot](#) a kijelzőegységről.



4. Távolítsa el az LCD-kijelző paneljét a kijelzőegységhez rögzítő két csavart.



5. Távolítsa el az LCD-kijelző paneljét a kijelzőegységből.



---

[Vissza a Tartalomjegyzék oldalra](#)

[Vissza a Tartalomjegyzék oldalra](#)

## Kijelzőegység

Dell™ Vostro™ 1720 szervizelési kézikönyv

**⚠ VIGYÁZAT!** A számítógép belsejében végzett munka előtt olvassa el figyelmesen a számítógéphez mellékelte biztonsági tudnivalókat. További biztonsági útmutatásokat a [www.dell.com/regulatory\\_compliance](http://www.dell.com/regulatory_compliance) címen található, a szabályozási megfelelést ismertető honlapon találhat.

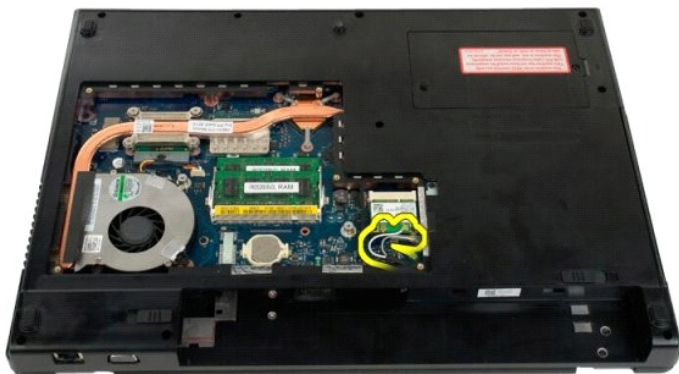
### A kijelzőegység eltávolítása



1. Kövesse a [Mielőtt elkezdene dolgozni a számítógép belsejében](#) című fejezetben leírt eljárásokat.
2. Távolítsa el az [akkumulátort](#) a számítógépből.
3. Vegye le a [csuklópántfedelelet](#) a számítógépről.
4. Távolítsa el a [billentyűzetet](#) a számítógépből.



5. Csatolja le az antennakábeleket a WLAN-kártyáról.



6. Távolítsa el a kijelzőegységet a számítógépházhoz rögzítő három csavart.



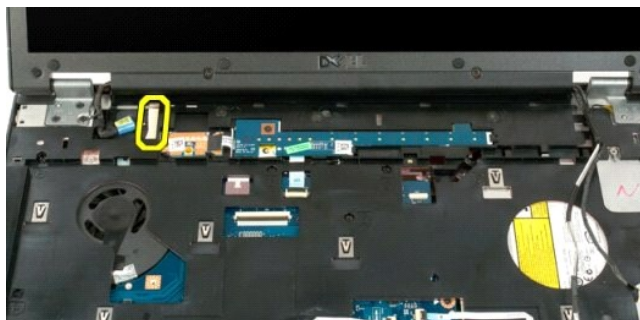
7. Válassza le a kamera adatkábelét az alaplapról.



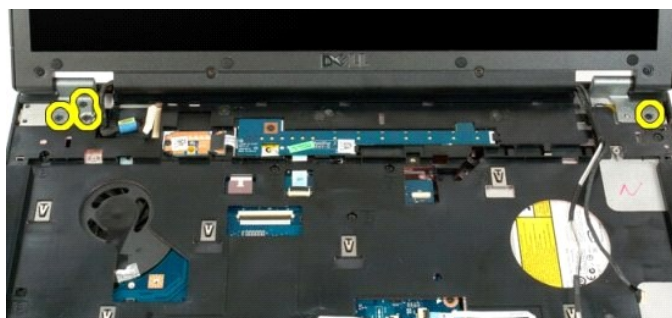
8. Válassza le az adat- és antennakábelét a csuklótámaszról.



9. Válassza le a kijelző adatkábelét az alaplapról.

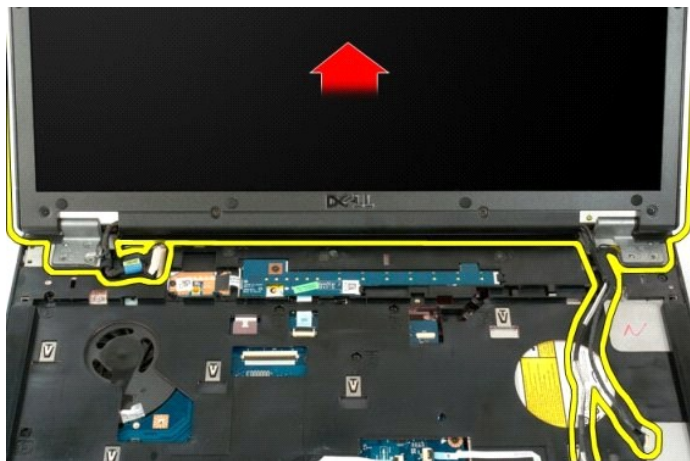


10. Távolítsa el a kijelzőegységet a számítógépházhoz rögzítő további négy csavart.



11. Emelje a kijelzőegységet egyenesen felfelé és távolítsa el a kijelzőegységet a számítógépből.





---

[Vissza a Tartalomjegyzék oldalra](#)

[Vissza a Tartalomjegyzék oldalra](#)

## Ventilátor

Dell™ Vostro™ 1720 szervizelési kézikönyv

**⚠ VIGYÁZAT!** A számítógép belsejében végzett munka előtt olvassa el figyelmesen a számítógéphez mellékelt biztonsági tudnivalókat. További biztonsági útmutatásokat a [www.dell.com/regulatory\\_compliance](http://www.dell.com/regulatory_compliance) címen található, a szabályozási megfelelést ismertető honlapon találhat.

### A ventilátor eltávolítása



1. Kövesse a [Mielőtt elkezdene dolgozni a számítógép belsejében](#) című fejezetben leírt eljárásokat.
2. Távolítsa el az [akkumulátort](#) a számítógépből.
3. Távolítsa el a [hozzáférési panelt](#) a számítógépből.



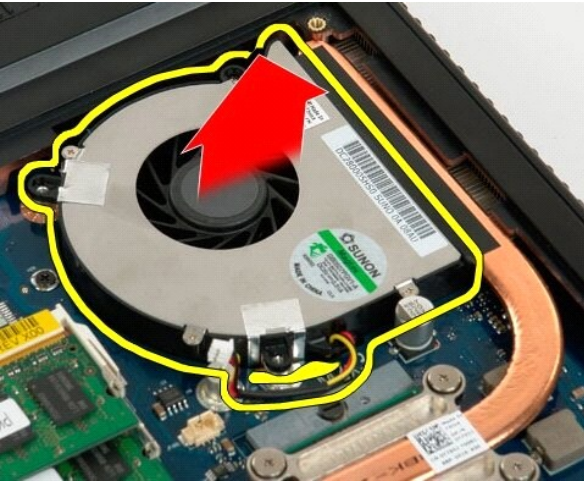
4. Csatolja le a ventilátor kábelét az alaplapról.



5. Távolítsa el a ventilátort tartó három csavart.



6. Emelje meg a ventilátort és távolítsa el a számítógépből.



[Vissza a Tartalomjegyzék oldalra](#)

## Csuklópántfedél

Dell™ Vostro™ 1720 szervizelési kézikönyv

**⚠ VIGYÁZAT!** A számítógép belsejében végzett munka előtt olvassa el figyelmesen a számítógéphez mellékelt biztonsági tudnivalókat. További biztonsági útmutatásokat a [www.dell.com/regulatory\\_compliance](http://www.dell.com/regulatory_compliance) címen található, a szabályozási megfelelést ismertető honlapon találhat.

### A csuklópántfedél eltávolítása



1. Kövesse a [Mielőtt elkezdene dolgozni a számítógép belsejében](#) című fejezetben leírt eljárásokat.
2. Távolítsa el az [akkumulátort](#) a számítógépből.



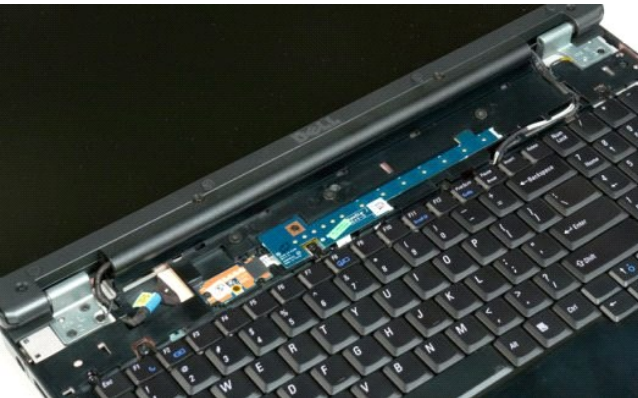
3. Egy műanyag vonalzó használatával gyengéden emelje el a csuklópántfedél hátsó oldalát a számítógép alappjától.



4. A jobb oldalról indulva válassza el a csuklópántfedeleket a számítógép alappjától.



5. Jobbról balra haladva folytassa a csuklópántfedél eltávolítását a számítógép alapjától, majd távolítsa el a csuklópántfedélet.



---

[Vissza a Tartalomjegyzék oldalra](#)

[Vissza a Tartalomjegyzék oldalra](#)

## Merevlemez

Dell™ Vostro™ 1720 szervizelési kézikönyv

**⚠ VIGYÁZAT!** A számítógép belsejében végzett munka előtt olvassa el figyelmesen a számítógéphez mellékelte biztonsági tudnivalókat. További biztonsági útmutatásokat a [www.dell.com/regulatory\\_compliance](http://www.dell.com/regulatory_compliance) címen található, a szabályozási megfelelést ismertető honlapon találhat.

### A merevlemez-meghajtó eltávolítása



1. Kövesse a [Mielőtt elkezdene dolgozni a számítógép belsejében](#) című fejezetben leírt eljárásokat.
2. Távolítsa el az [akkumulátort](#) a számítógépből.



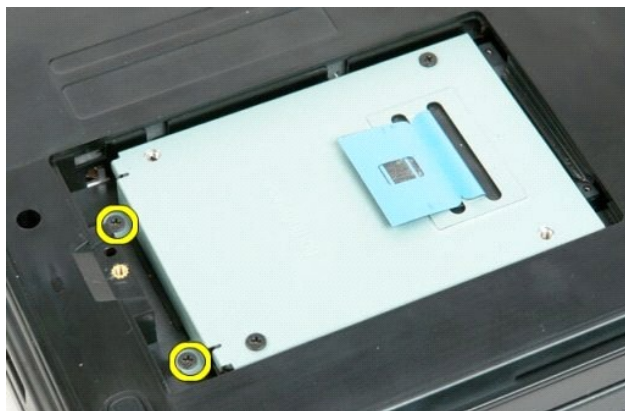
3. Távolítsa el a merevlemez hozzáférési paneljét a számítógép alapjához rögzítő csavart



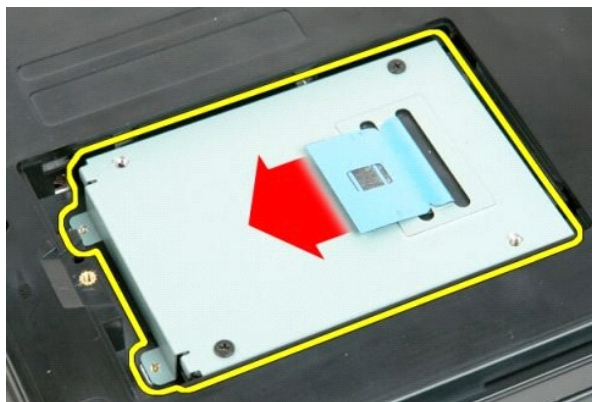
4. Helyezzen egy műanyag vonalzó a nyílásba, emelje meg a hozzáférési panelt, majd távolítsa el a panelt a számítógépből.



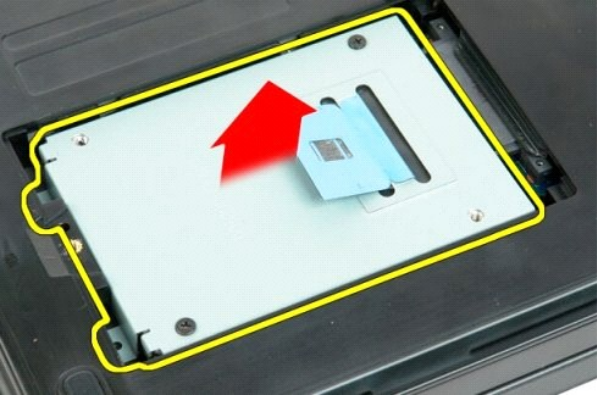
5. Távolítsa el a merevlemez-meghajtót a helyéhez rögzítő két csavart.



6. Csúsztassa a merevlemez-meghajtót a számítógép jobb oldala felé.



7. Emelje ki a merevlemez-meghajtót a számítógépből.



---

[Vissza a Tartalomjegyzék oldalra](#)



[Vissza a Tartalomjegyzék oldalra](#)

## Billentyűzet

Dell™ Vostro™ 1720 szervizelési kézikönyv

**⚠ VIGYÁZAT!** A számítógép belsejében végzett munka előtt olvassa el figyelmesen a számítógéphez mellékelt biztonsági tudnivalókat. További biztonsági útmutatásokat a [www.dell.com/regulatory\\_compliance](http://www.dell.com/regulatory_compliance) címen található, a szabályozási megfelelést ismertető honlapon találhat.

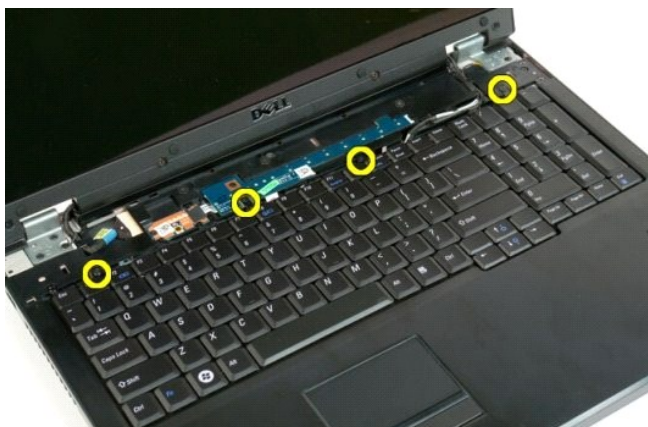
### A billentyűzet eltávolítása



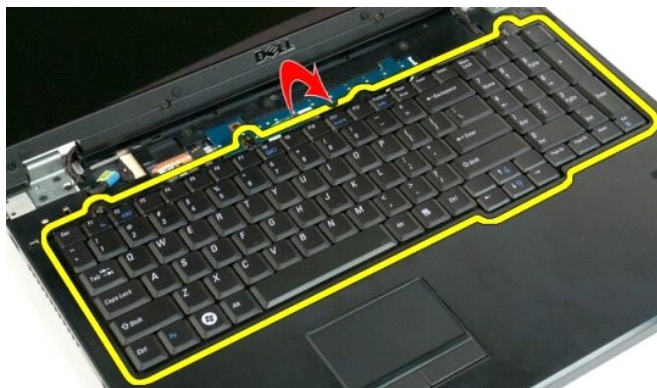
1. Kövesse a [Mielőtt elkezdene dolgozni a számítógép belsejében](#) című fejezetben leírt eljárásokat.
2. Távolítsa el az [akkumulátort](#) a számítógépből.
3. Távolítsa el a [bekapcsoló- és a multimédia gomb paneljeit](#) a számítógépből.



4. Távolítsa el a billentyűzetet a számítógép aljához rögzítő három csavart.



5. Fordítsa meg a billentyűzetet és helyezze fejjel lefelé a munkafelületre.



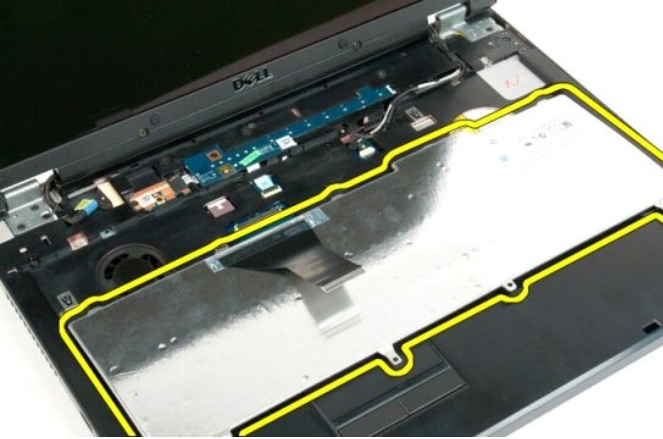
6. Nyissa fel a billentyűzet adatkábelének csatját.



7. Távolítsa el a számítógép adatkábelét a csatból.



8. Távolítsa el a billentyűzetet a számítógépből.



---

[Vissza a Tartalomjegyzék oldalra](#)

[Vissza a Tartalomjegyzék oldalra](#)

## Memória

Dell™ Vostro™ 1720 szervizelési kézikönyv

**⚠ VIGYÁZAT!** A számítógép belsejében végzett munka előtt olvassa el figyelmesen a számítógéphez mellékelt biztonsági tudnivalókat. További biztonsági útmutatásokat a [www.dell.com/regulatory\\_compliance](http://www.dell.com/regulatory_compliance) címen található, a szabályozási megfelelést ismertető honlapon találhat.

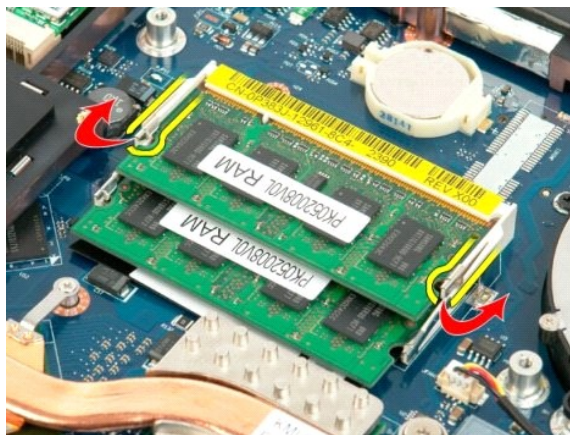
### A memóriamodulok eltávolítása



1. Kövesse a [Mielőtt elkezdene dolgozni a számítógép belsejében](#) című fejezetben leírt eljárásokat.
2. Távolítsa el az [akkumulátort](#) a számítógépből.
3. Távolítsa el a [hozzáférési panelt](#) a számítógépből.



4. Ha van, távolítsa el a felső memóriamodult úgy, hogy az ujjhegyeivel óvatosan szétfeszíti a felső memóriamodul szélein található biztosítókapcsokat, míg a memóriamodul ki nem ugrik a helyéből.



5. Csúsztassa ki a memóriamodult a foglalatból.



6. Ha van, távolítsa el az alsó memóriamodult úgy, hogy az ujjhegyeivel óvatosan szétfeszíti a memóriamodul széléin található biztosítókapcsokat, amíg a memóriamodul ki nem ugrik a helyéből.



7. Csúsztassa ki a memóriamodult a foglalatból.



---

[Vissza a Tartalomjegyzék oldalra](#)

[Vissza a Tartalomjegyzék oldalra](#)

## Optikai meghajtó

Dell™ Vostro™ 1720 szervizelési kézikönyv

**⚠ VIGYÁZAT!** A számítógép belsejében végzett munka előtt olvassa el figyelmesen a számítógéphez mellékelte biztonsági tudnivalókat. További biztonsági útmutatásokat a [www.dell.com/regulatory\\_compliance](http://www.dell.com/regulatory_compliance) címen található, a szabályozási megfelelést ismertető honlapon találhat.

### Az optikai meghajtó eltávolítása



1. Kövesse a [Mielőtt elkezdene dolgozni a számítógép belsejében](#) című fejezetben leírt eljárásokat.
2. Távolítsa el az [akkumulátort](#) a számítógépből.



3. Távolítsa el az optikai meghajtót a számítógépházhoz rögzítő csavart.



4. Helyezzen egy műanyag vonalzó a mélyedésbe, majd óvatosan húzza ki az optikai meghajtót a számítógépből.



5. Távolítsa el az optikai meghajtót a számítógépből.



---

[Vissza a Tartalomjegyzék oldalra](#)



[Vissza a Tartalomjegyzék oldalra](#)

## Csuklótámasz

Dell™ Vostro™ 1720 szervizelési kézikönyv

**⚠ VIGYÁZAT!** A számítógép belsejében végzett munka előtt olvassa el figyelmesen a számítógéphez mellékelt biztonsági tudnivalókat. További biztonsági útmutatásokat a [www.dell.com/regulatory\\_compliance](http://www.dell.com/regulatory_compliance) címen található, a szabályozási megfelelést ismertető honlapon találhat.

### A csuklótámasz eltávolítása



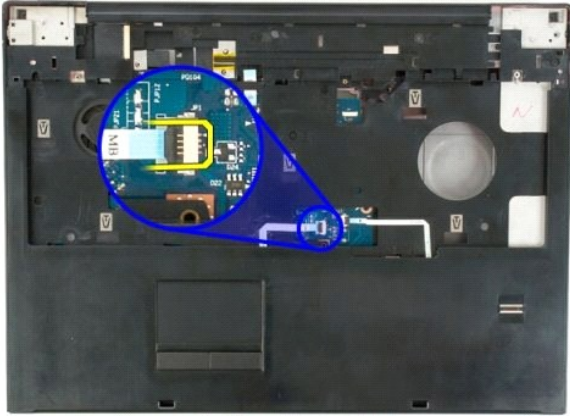
1. Kövesse a [Mielőtt elkezdene dolgozni a számítógép belsejében](#) című fejezetben leírt eljárásokat.
2. Távolítsa el az [akkumulátort](#) a számítógépből.
3. Távolítsa el a [bekapcsoló- és a multimédia gomb tartóit](#) a számítógépből.
4. Távolítsa el a [billentyűzetet](#) a számítógépből.
5. Vegye ki a [kijelzőegységet](#) a számítógépből.



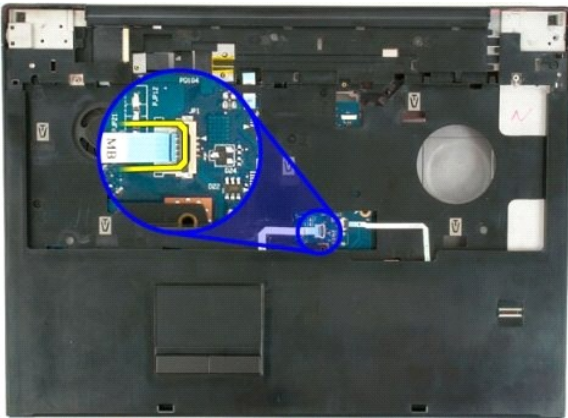
6. Távolítsa el a csuklótámaszt a számítógép aljához rögzítő tizenegy csavart.



7. Nyissa ki az érintőpad adatkábelének csatját.



8. Távolítsa el az érintőpad adatkábelét a csatból.



9. Nyissa ki az ujjlenyomat-olvasó adatkábelének csatját.



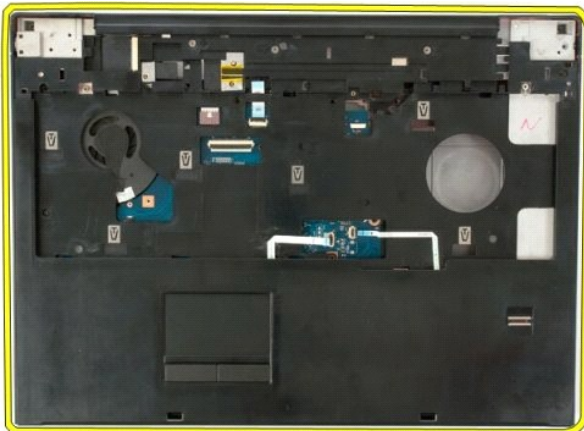
10. Távolítsa el az ujjlenyomat-olvasó adatkábelét a csatból.

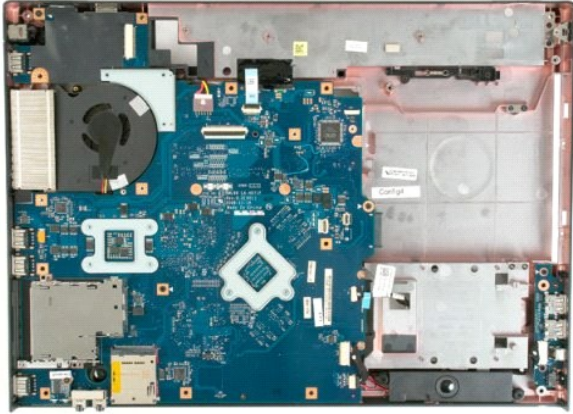


11. Távolítsa el a csuklótámaszt a számítógép felső részéhez rögzítő kilenc csavart.



12. Vegye le a csuklótámaszt a számítógépről.





---

[Vissza a Tartalomjegyzék oldalra](#)

[Vissza a Tartalomjegyzék oldalra](#)

## Hőnyelő és processzor

Dell™ Vostro™ 1720 szervizelési kézikönyv

**⚠ VIGYÁZAT!** A számítógép belsejében végzett munka előtt olvassa el figyelmesen a számítógéphez mellékelte biztonsági tudnivalókat. További biztonsági útmutatásokat a [www.dell.com/regulatory\\_compliance](http://www.dell.com/regulatory_compliance) címen található, a szabályozási megfelelést ismertető honlapon találhat.

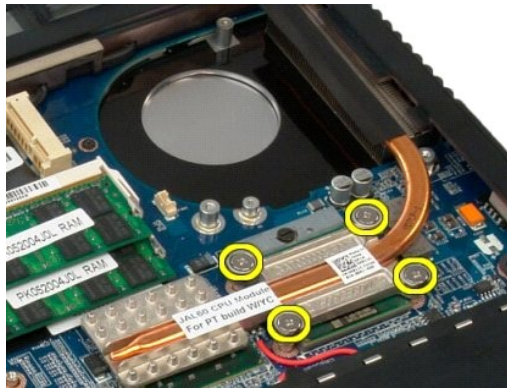
### A hőnyelő és a processzor kiszérése



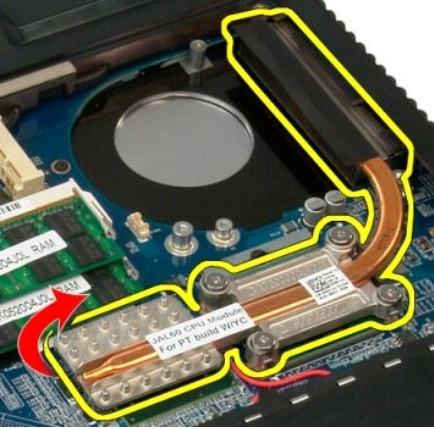
1. Kövesse a [Mielőtt elkezdene dolgozni a számítógép belsejében](#) című fejezetben leírt eljárásokat.
2. Távolítsa el az [akkumulátort](#) a számítógépből.
3. Távolítsa el a [hozzáférési panelt](#) a számítógépből.
4. Távolítsa el a [ventilátort](#) a számítógépből.



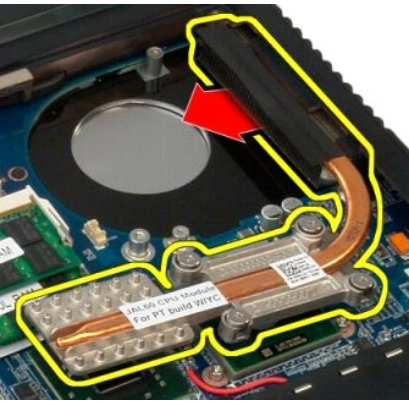
5. Lazítsa meg a hőnyelőt az alaplaphoz rögzítő négy csavart.



6. Emelje meg a hőnyelőnek az alaplaphoz legközelebb lévő sarkát.



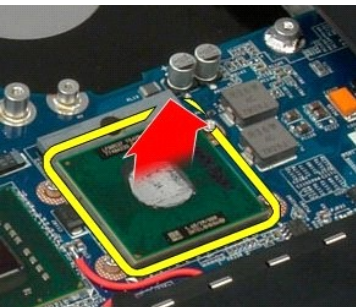
7. Csúsztassa a hőnyelőt a számítógép közepe felé, majd emelje meg és vegye ki a számítógépből.



8. Forgassa a processzorfoglalatot az óramutató járásával ellentétes irányba.



9. Emelje ki a processzort a helyéről, ügyelve arra, hogy ne görbítse el a processzor lábait.





---

[Vissza a Tartalomjegyzék oldalra](#)

[Vissza a Tartalomjegyzék oldalra](#)

## Hangszóróegység

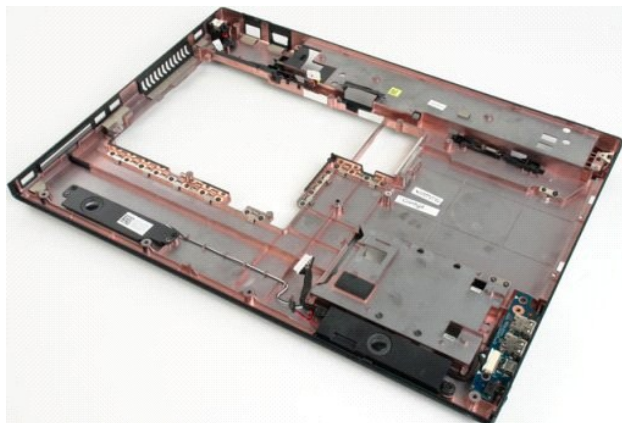
Dell™ Vostro™ 1720 szervizelési kézikönyv

**⚠ VIGYÁZAT!** A számítógép belsejében végzett munka előtt olvassa el figyelmesen a számítógéphez mellékelte biztonsági tudnivalókat. További biztonsági útmutatásokat a [www.dell.com/regulatory\\_compliance](http://www.dell.com/regulatory_compliance) címen található, a szabályozási megfelelést ismertető honlapon találhat.

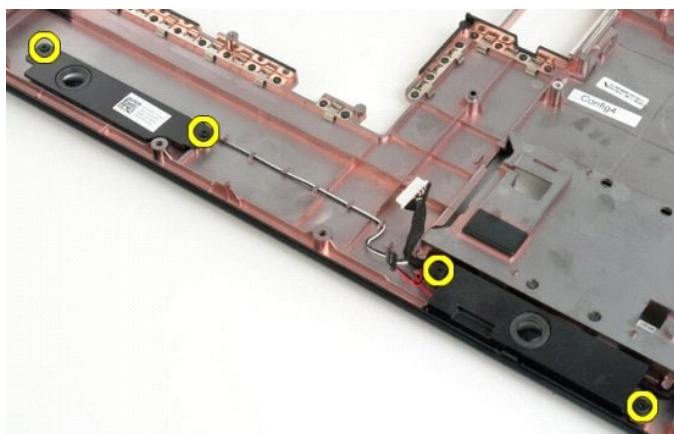
### A hangszóró eltávolítása



1. Kövesse a [Mielőtt elkezdene dolgozni a számítógép belsejében](#) című fejezetben leírt eljárásokat.
2. Távolítsa el az [akkumulátort](#) a számítógépből.
3. Távolítsa el a [hozzáférési panelt](#) a számítógépből.
4. Távolítsa el a [ventilátort](#) a számítógépből.
5. Távolítsa el a [merevlemez-meghajtót](#) a számítógépből.
6. Távolítsa el az [optikai meghajtót](#) a számítógépből.
7. Vegye le a [csuklópántfedelelet](#) a számítógépről.
8. Távolítsa el a [billentyűzetet](#) a számítógépből.
9. Távolítsa el a [kijelzőegységet](#) a számítógépből.
10. Vegye le a [csuklótámaszt](#) a számítógépről.
11. Távolítsa el az [alaplapot](#) a számítógépből.

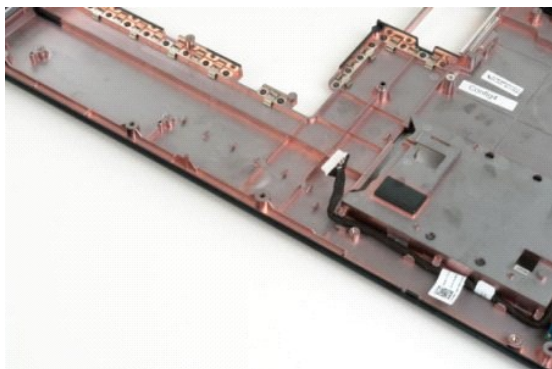


12. Távolítsa el a hangszóróegységet a számítógépházhoz rögzítő négy csavart.





13. Távolítsa el a hangszóróegységet a számítógépből.



---

[Vissza a Tartalomjegyzék oldalra](#)

[Vissza a Tartalomjegyzék oldalra](#)

## Alaplap

Dell™ Vostro™ 1720 szervizelési kézikönyv

**⚠ VIGYÁZAT!** Mielőtt a táblaszámítógép belsejében végezne munkát, olvassa el a számítógéppel szállított biztonsági információkat. További biztonsági útmutatásokat a [www.dell.com/regulatory\\_compliance](http://www.dell.com/regulatory_compliance) címen található, a szabályozási megfelelést ismertető honlapon találhat.

### Az alaplap eltávolítása



1. Kövesse a [Mielőtt elkezdene dolgozni a számítógép belsejében](#) című fejezetben leírt eljárásokat.
2. Távolítsa el az [akkumulátort](#) a számítógépből.
3. Távolítsa el a [hozzáférési panelt](#) a számítógépből.
4. Távolítsa el a [ventilátort](#) a számítógépből.
5. Távolítsa el a [merevlemez-meghajtót](#) a számítógépből.
6. Távolítsa el az [optikai meghajtót](#) a számítógépből.
7. Vegye le a [csuklópanelfedelelet](#) a számítógépről.
8. Távolítsa el a [billentyűzetet](#) a számítógépből.
9. Távolítsa el a [kijelzőegységet](#) a számítógépből.
10. Vegye le a [csuklótámaszt](#) a számítógépről.



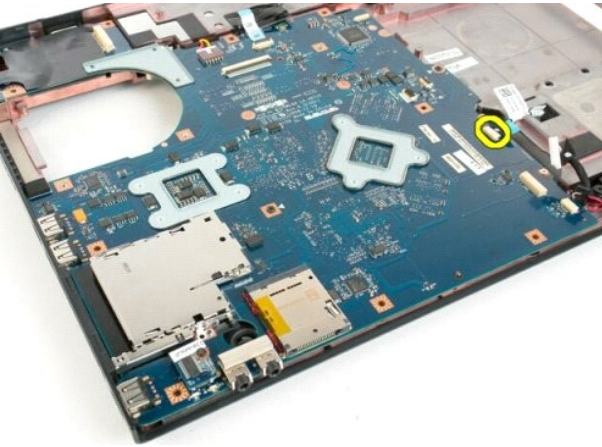
11. Válassza le a hangszóró kábelét az alaplpról.



12. Válassza le az USB/IEEE 1394 adatkábelt az alaplpról.



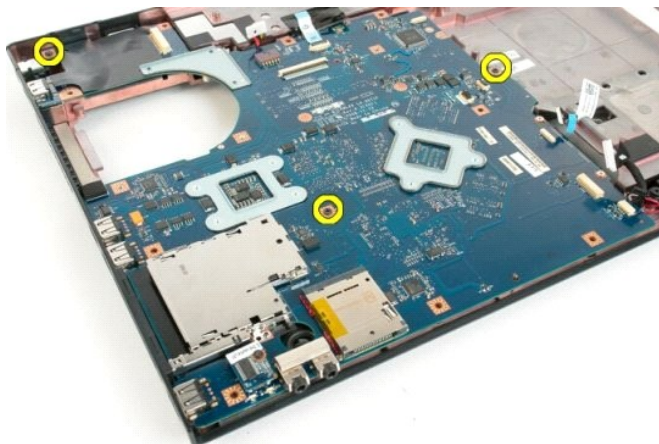
13. Válassza le a Bluetooth® modul kábelét az alaplapról.



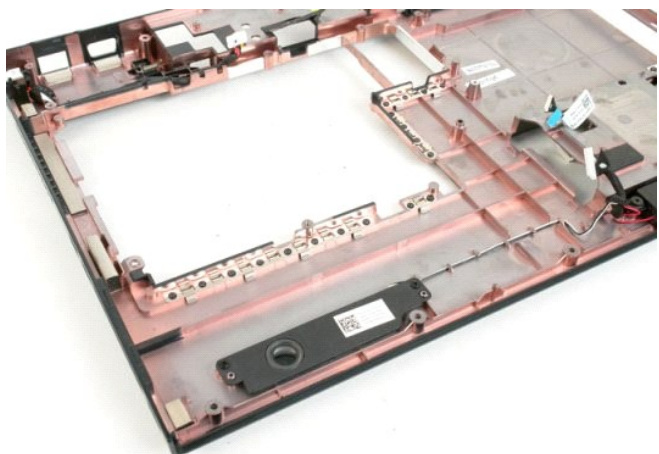
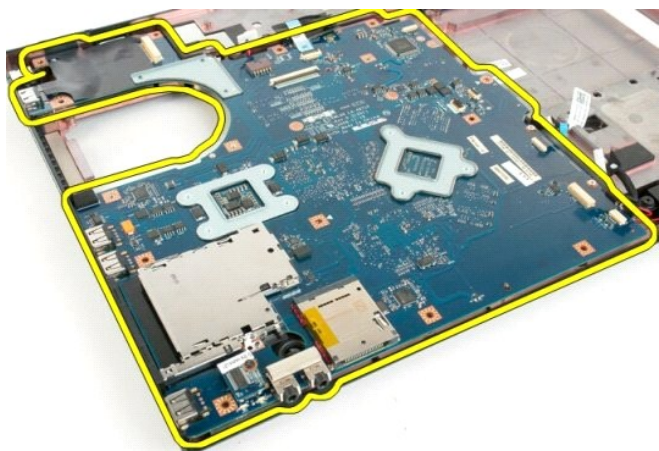
14. Válassza le az tápkábelt az alaplapról.



15. Távolítsa el az alaplapot a számítógépházhoz rögzítő három csavart.



16. Távolítsa el az alaplapt a számítógépházból.



---

[Vissza a Tartalomjegyzék oldalra](#)

[Vissza a Tartalomjegyzék oldalra](#)

## USB/IEEE 1394 panel

Dell™ Vostro™ 1720 szervizelési kézikönyv

**⚠ VIGYÁZAT!** A számítógép belsejében végzett munka előtt olvassa el figyelmesen a számítógéphez mellékelte biztonsági tudnivalókat. További biztonsági útmutatásokat a [www.dell.com/regulatory\\_compliance](http://www.dell.com/regulatory_compliance) címen található, a szabályozási megfelelést ismertető honlapon találhat.

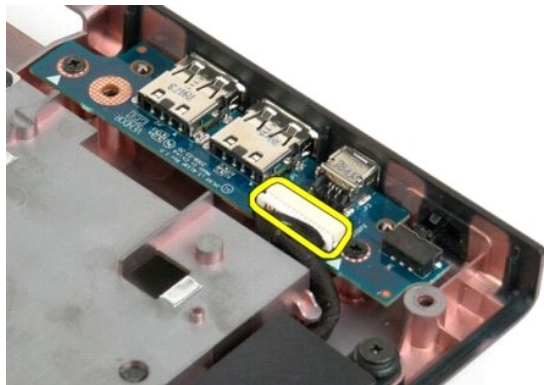
### Az USB/IEEE 1394 kártya eltávolítása



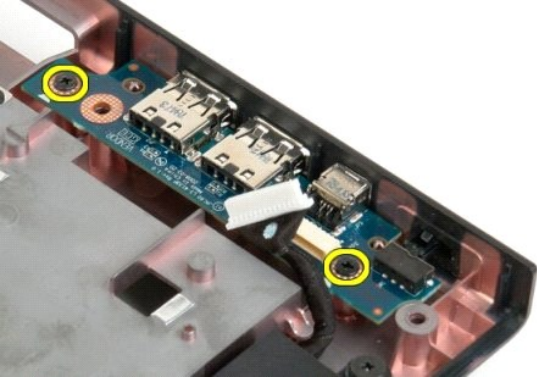
1. Kövesse a [Mielőtt elkezdene dolgozni a számítógép belsejében](#) című fejezetben leírt eljárásokat.
2. Távolítsa el az [akkumulátort](#) a számítógépből.
3. Távolítsa el a [hozzáférési panelt](#) a számítógépből.
4. Távolítsa el a [ventilátort](#) a számítógépből.
5. Távolítsa el a [merevlemez-meghajtót](#) a számítógépből.
6. Távolítsa el az [optikai meghajtót](#) a számítógépből.
7. Vegye le a [csuklópántfedelelet](#) a számítógépről.
8. Távolítsa el a [billentyűzetet](#) a számítógépből.
9. Távolítsa el a [kijelzőegységet](#) a számítógépből.
10. Vegye le a [csuklótámaszt](#) a számítógépről.



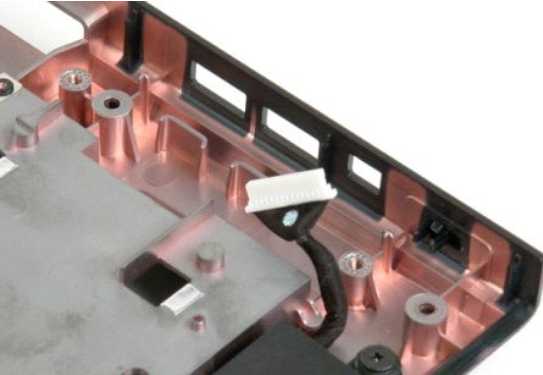
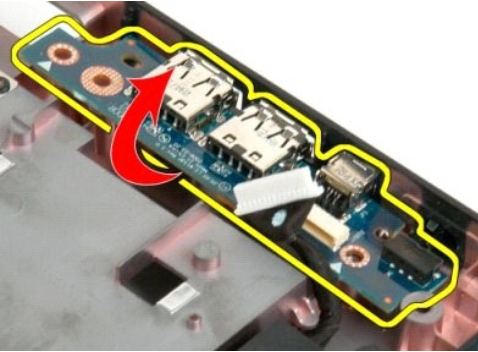
11. Válassza le az USB-kártya adatkábelét az alaplapról.



12. Távolítsa el az USB-kártyát a számítógépházhoz rögzítő két csavart.



13. Emelje meg az USB-kártya belső sarkát és távolítsa el a kártyát a számítógépből.



[Vissza a Tartalomjegyzék oldalra](#)

## Vezeték nélküli helyi hálózati (WLAN) kártya

Dell™ Vostro™ 1720 szervizelési kézikönyv

**⚠ VIGYÁZAT!** A számítógép belsejében végzett munka előtt olvassa el figyelmesen a számítógéphez mellékelt biztonsági tudnivalókat. További biztonsági útmutatásokat a [www.dell.com/regulatory\\_compliance](http://www.dell.com/regulatory_compliance) címen található, a szabályozási megfelelést ismertető honlapon találhat.

### A WLAN-kártya eltávolítása



1. Kövesse a [Mielőtt elkezdene dolgozni a számítógép belsejében](#) című fejezetben leírt eljárásokat.
2. Távolítsa el az [akkumulátort](#) a számítógépből.
3. Távolítsa el a [hozzáférési panelt](#) a számítógépből.



4. Válassza le az antennakábeleket a WLAN-kártyáról.



5. Távolítsa el a WLAN-kártyát a számítógéphez rögzítő csavart.



6. Távolítsa el a WLAN-kártyát a számítógépből.





[Vissza a Tartalomjegyzék oldalra](#)

## Belső Bluetooth®-technológiás vezeték nélküli kártya

Dell™ Vostro™ 1720 szervizelési kézikönyv

**⚠ VIGYÁZAT!** A számítógép belsejében végzett munka előtt olvassa el figyelmesen a számítógéphez mellékelt biztonsági tudnivalókat. További biztonsági útmutatásokat a [www.dell.com/regulatory\\_compliance](http://www.dell.com/regulatory_compliance) címen található, a szabályozási megfelelést ismertető honlapon találhat.

### A belső Bluetooth-technológiás vezeték nélküli kártya eltávolítása



1. Kövesse a [Mielőtt elkezdene dolgozni a számítógép belsejében](#) című fejezetben leírt eljárásokat.
2. Távolítsa el az [akkumulátort](#) a számítógépből.
3. Távolítsa el a [merevlemez-meghajtót](#) a számítógépből.



4. Távolítsa el a Bluetooth-modult rögzítő csavart.



5. Emelje meg a Bluetooth-modulnak a számítógép elejéhez legközelebb eső sarkát.



6. Válassza le a Bluetooth- modul adatkábélét.



7. Távolítsa el a Bluetooth- modult a számítógépből.



## Munka a számítógép belsejében

Dell™ Vostro™ 1720 szervizelési kézikönyv

- [Mielőtt elkezdené dolgozni a számítógép belsejében](#)
- [Ajánlott eszközök](#)
- [A számítógép kikapcsolása](#)
- [Miután befejezte a munkát a számítógép belsejében](#)

### Mielőtt elkezdené dolgozni a számítógép belsejében

A számítógép esetleges károsodásának elkerülése és a saját biztonsága érdekében tartsa be az alábbi biztonsági irányelveket. Ha másképp nincs jelezve, a jelen dokumentumban leírt minden művelet a következő feltételek teljesülését feltételezi:

- 1 Elvégezte a [Munka a számítógép belsejében](#) című fejezetben leírt lépéseket.
- 1 Elolvasta a számítógéppel szállított biztonsági útmutatásokat.
- 1 A komponenseket a kiszereelési művelet fordított sorrendben való elvégzésével cserélheti ki vagy – amennyiben külön vásárolta meg – szerelheti be.

**⚠ VIGYÁZAT!** A számítógép belsejében végzett munka előtt olvassa el figyelmesen a számítógéphez mellékelte biztonsági tudnivalókat. További biztonsági útmutatásokat a [www.dell.com/regulatory\\_compliance](http://www.dell.com/regulatory_compliance) címen található, a szabályozási megfelelést ismertető honlapon találhat.

**⚠ FIGYELMEZTETÉS!** A számítógépen csak hivatalos szakember végezhet javításokat. A Dell által jóvá nem hagyott szerviztevékenységre a garanciavállalás nem vonatkozik.

**⚠ FIGYELMEZTETÉS:** Az elektrosztatikus kisülések érdekében földelje le magát egy csuklópánttal, vagy időközönként érjen hozzá egy festetlen fémfelülethez, pl. a számítógép hátulján lévő csatlakozóhoz.

**⚠ FIGYELMEZTETÉS:** Bánjon óvatosan a komponensekkel és a kártyákkal. Ne érjen hozzá a kártyán lévő komponensekhez vagy érintkezőkhöz. A kártyákat a száleknel vagy a fém szerelőkeretnél fogja meg. A komponenseket, például a processzort a szélénél, ne az érintkezőknél fogva tartsa.

**⚠ FIGYELMEZTETÉS:** A kábelek kihúzásakor ne a kábelt, hanem a csatlakozót vagy a húzófület húzza meg. Néhány kábel csatlakozója reteszeltő kialakítással van ellátva; az ilyen kábelek eltávolításakor kihúzás előtt a retesz kioldófület meg kell nyomni. Miközben kihúzza, tartsa egyenesen a csatlakozódugókat, hogy a csatlakozótük ne görbüljenek el. A tápkábelek csatlakoztatása előtt ellenőrizze mindkét csatlakozódugó megfelelő helyzetét és beállítását.

**🔍 MEGJEGYZÉS:** A számítógép színe és bizonyos komponensek különbözhetnek a dokumentumban láthatótól.

A számítógép károsodásának elkerülése érdekében végezze el az alábbi műveleteket, mielőtt a számítógép belsejébe nyúl.

1. Győződjön meg arról, hogy a munkaasztal sima és tiszta, hogy megelőzze a számítógép fedelének karcolódását.
2. Kapcsolja ki a számítógépet (lásd [A számítógép kikapcsolása](#) című részt).
3. Amennyiben a számítógép egy olyan dokkolóhoz csatlakozik (van dokkolva), mint például az opcionális médiabázis vagy lapos akkumulátor, szüntesse meg a dokkolást.

**⚠ FIGYELMEZTETÉS:** A hálózati kábel kihúzásakor először a számítógépből húzza ki a kábelt, majd azt követően a hálózati eszközből.

4. Húzzon ki minden hálózati kábelt a számítógépből.
5. Áramtalanítsa a számítógépet és a kapcsolódó eszközöket.
6. Zárja le a képernyőt, és egy egyenes munkafelületen fordítsa a számítógépet fejjel lefelé.

**⚠ FIGYELMEZTETÉS:** Az alaplap sérülésének elkerülése érdekében távolítsa el a fő akkumulátort a számítógép szerelése előtt.

7. Távolítsa el a fő akkumulátort (lásd a [Akkumulátor eltávolítása](#) fejezetet).
8. Fordítsa fejjel lefelé a számítógépet.
9. Nyissa ki a kijelzőt.
10. Nyomja meg a tápfeszültség gombot, hogy leföldelje az alaplapot.

**⚠ FIGYELMEZTETÉS:** Az elektromos áramütés elkerülése érdekében a kijelző kinyitása előtt mindig húzza ki a számítógép tápkábelét.

**⚠ FIGYELMEZTETÉS:** Mielőtt bármihez is hozzányúlna a számítógép belsejében, földelje le saját testét úgy, hogy megérint egy festetlen fémfelületet a számítógép hátulján. Munka közben időről időre érintsen meg egy festetlen fémfelületet, hogy levezze az időközben felgyűlt statikus elektromosságot, amely károsíthatná a belső alkatrészeket.

11. Távolítsa el az esetleg a kártyanyílásokban lévő ExpressCard vagy Smart Card-kártyákat.
12. Távolítsa el a merevlemez (lásd a [Merevlemez eltávolítása](#) fejezetet).

### Ajánlott eszközök


A jelen dokumentumban szereplő eljárások a következő eszközöket igényelhetik :

- 1 Kis, laposélű csavarhúzó
- 1 #0 csillagcsavarhúzó
- 1 #1 csillagcsavarhúzó
- 1 Kis műanyag vonalzó
- 1 BIOS frissítőprogram CD-je

### A számítógép kikapcsolása

**FIGYELMEZTETÉS:** Az adatvesztés elkerülése érdekében a számítógép kikapcsolása előtt mentsen és zárjon be minden megnyitott fájlt, majd lépjen ki minden programból.

1. Az operációs rendszer leállítása:
  - 1 **Windows Vista esetén:**

Kattintson a **Start** gombra , majd kattintson a **Start** menü jobb alsó sarkában lévő nyílra (lásd lent), végül a **Leállítás** lehetőségre.



- 1 **Windows XP esetén:**

Kattintson a **Start** → **Leállítás** → **Leállítás** parancsra.

Miután az operációs rendszer teljesen leáll, a számítógép kikapcsol.

2. Győződjön meg arról, hogy mind a számítógép, mind a csatlakoztatott eszközök ki vannak kapcsolva. Ha az operációs rendszer leállásakor a számítógép és a csatlakoztatott eszközök nem kapcsolódnak ki automatikusan, akkor a kikapcsoláshoz tartsa nyomva a hálózati kapcsolót mintegy 4 másodpercig

---

## Miután befejezte a munkát a számítógép belsejében

Miután befejezte a visszahelyezési eljárást, győződjön meg arról, hogy csatlakoztatta a külső készülékeket, kártyákat, kábeleket stb., mielőtt a számítógépet bekapcsolná.

**FIGYELMEZTETÉS:** A számítógép sérülésének elkerülése végett csak az adott Dell modellhez tervezett akkumulátort használja. Ne használjon más Dell számítógéphez tervezett akkumulátort.

1. Csatlakoztassa a külső eszközöket (pl. portreplikátort, lapos akkumulátort, vagy médiabázist), és szerelje vissza a kártyákat (például az ExpressCard kártyát).
2. Csatlakoztassa az esetleges telefon- vagy hálózati kábeleket a számítógéphez.

**FIGYELMEZTETÉS:** Hálózati kábel csatlakoztatásakor a kábelt először a hálózati eszközbe, majd a számítógépbe dugja.

3. Helyezze vissza a [akkumulátort](#).
4. Csatlakoztassa számítógépet és a csatlakoztatott eszközöket az elektromos aljzathoz.
5. Kapcsolja be a számítógépet.

---

[Vissza a Tartalomjegyzék oldalra](#)